

# La BnF | François-Mitterrand célèbre ses 30 ans



# Sommaire

---

- > Communiqué de presse :  
**La BnF | François-Mitterrand célèbre 30 ans d'innovation et d'ouverture au public**
- > Colloque – **Une bibliothèque pour l'avenir**
- > **Chiffres**
- > **Chronologie**
- > **La Bibliothèque nationale de France : une institution au service du patrimoine et de la connaissance**
- > **Le site François-Mitterrand : un écrin pour des collections exceptionnelles et partager la culture**
- > **Accéder à tous les savoirs du monde à partir de 24 euros**
- > **Gallica, la bibliothèque numérique de la BnF et ses partenaires**



© BnF

# La BnF François-Mitterrand célèbre 30 ans d'innovation et d'ouverture au public

---

## Contacts presse

### Élodie Vincent

Cheffe du service presse,  
tournages et partenariats  
médias

elodie.vincent@bnf.fr  
01 53 79 41 18

### Pierre Clamaron

Chargé de communication  
presse et partenariats médias  
pierre.clamaron@bnf.fr

06 59 08 81 57

presse@bnf.fr

---

La Bibliothèque nationale de France (BnF) marque une étape importante de son histoire en célébrant le 30<sup>e</sup> anniversaire de son site François-Mitterrand le 30 mars 2025. Cet événement souligne trois décennies d'innovation dans le monde des bibliothèques et de l'accès au savoir.

Le site François-Mitterrand, avec ses quatre tours emblématiques en forme de livres ouverts, est devenu un symbole de l'ambition culturelle française depuis son inauguration en 1995. Ce site abrite aujourd'hui plus de 14 millions de documents, comprenant des imprimés du XVI<sup>e</sup> au XXI<sup>e</sup> siècle mais aussi l'ensemble de la production audiovisuelle éditée en France (films, documents sonores, jeux vidéo...) et le web français que la Bibliothèque archive depuis 2006 au titre du dépôt légal. Conçu pour permettre un accès direct à ces ressources, le site François-Mitterrand offre des espaces de recherche, de lecture et d'exposition dédiés à tous les publics.

Dans une démarche pionnière vers le numérique, la BnF a numérisé des millions de documents au cours des trente dernières années, rendant une grande partie d'entre eux accessibles via sa bibliothèque numérique Gallica. Grâce à cette initiative, elle s'inscrit pleinement dans l'ère numérique tout en poursuivant sa mission de préservation et de diffusion du patrimoine culturel. En complément des collections conservées sur le site François-Mitterrand, la BnF gère également d'autres sites majeurs comme Richelieu, l'Arsenal, la Bibliothèque-musée de l'Opéra et son antenne de la Maison Jean-Vilar à Avignon, portant à 40 millions le total des documents conservés.

Pour marquer cet anniversaire, la BnF organise une cérémonie protocolaire le 30 mars 2025, suivie, le 31 mars, d'une journée d'étude internationale sur le thème « Imaginer une bibliothèque pour l'avenir ». Cet événement explorera les défis actuels des grandes bibliothèques : rôle dans l'économie de la connaissance, ouverture à de nouveaux publics, durabilité architecturale et intégration des nouvelles technologies.

### **Un projet visionnaire**

Inauguré en 1995, le site François-Mitterrand a révolutionné le concept de bibliothèque nationale en la concevant comme un lieu ouvert à tous, et pas uniquement aux chercheurs, comme un instrument numérique du savoir, au-delà d'un simple espace physique, et comme une institution culturelle polyvalente, valorisant ses collections de manière innovante.

### **Une nécessité face à l'accroissement des collections**

La création du site François-Mitterrand répondait à un besoin crucial, lié à l'accroissement constant des collections de la BnF. Principalement dû au dépôt légal – l'obligation pour tout éditeur de déposer un exemplaire de chaque publication à la BnF – ce phénomène rendait le site historique de Richelieu insuffisant pour contenir l'afflux continu de nouveaux documents. Il était devenu nécessaire de créer un espace plus vaste pour accueillir les collections. Ce nouveau site a ainsi permis de désengorger Richelieu, tout en offrant de vastes espaces de stockage et de consultation pour les collections en constante expansion.

### **Architecture emblématique et inspiration mondiale**

Le bâtiment conçu par Dominique Perrault se distingue par ses quatre tours de 80 mètres symbolisant l'accumulation du savoir et une connaissance jamais achevée, son jardin-forêt d'un hectare favorisant la réflexion et son esplanade de 60 000 m<sup>2</sup>. Cette architecture audacieuse a inspiré de nombreuses grandes bibliothèques dans le monde.

### **Un modèle d'accessibilité et de diversité**

Cet écrin permet de donner forme à la « bibliothèque pour tous » particulièrement ambitieuse voulue par François Mitterrand, mais qui reste aujourd'hui un véritable modèle pour toutes les grandes bibliothèques du monde.

Deux niveaux permettent ainsi aux lecteurs et aux chercheurs de partager un accès à un savoir encyclopédique et aux fonds exceptionnels de la BnF :

- Une bibliothèque tous publics (Haut-de-jardin), accessible dès 14 ans avec un pass annuel à 24 € (15 € en tarif réduit), proposant des espaces de travail, des expositions, des concerts et des activités variées.
- Une bibliothèque de recherche (Rez-de-jardin), pour les chercheurs et le grand public justifiant d'un projet de recherche, permettant d'accéder aux collections patrimoniales imprimées et audiovisuelles (pass annuel à 55 € et 35 € en tarif réduit).

# Colloque

## Imaginer une bibliothèque pour l'avenir

Lundi 31 mars 2025

9 h 30 - 18 h

Site François-Mitterrand, Grand auditorium

Entrée gratuite

**La Bibliothèque nationale de France** célèbre les trente ans de l'inauguration du site François-Mitterrand par une journée d'étude internationale, organisée sous le patronage de la ministre de la Culture.

Concrétisant l'utopie d'une « bibliothèque d'un genre entièrement nouveau », cette « nouvelle BnF » installée sur les bords de Seine dans le 13<sup>e</sup> arrondissement s'impose à la fois comme une réalisation architecturale majeure et comme un jalon décisif dans l'histoire des bibliothèques nationales.

Trois décennies après son inauguration en 1995, cette célébration est l'occasion de s'interroger sur l'actualité de cette ambition initiale, à l'heure où trois grands projets structurants la renouvellent en profondeur : développement d'un musée sur le site Richelieu, accueil du dépôt légal numérique et projets autour de l'Intelligence artificielle, construction d'un nouveau pôle de conservation à Amiens.

Loin d'être isolés, ces projets font écho aux questionnements partagés par les grandes bibliothèques du monde en termes d'architecture, de publics et de services. Inscrivant cette commémoration dans une perspective internationale et ouverte sur l'avenir, cette journée d'étude réunira une dizaine d'établissements, implantés sur quatre continents. Elle proposera ainsi un large panorama des réalisations récemment achevées et des projets encore en cours à travers le monde.

Par le prisme de la construction et de l'aménagement des espaces, cette journée d'étude entend explorer quelques-uns des défis qui se présentent aujourd'hui aux bibliothèques d'étude et de recherche – et tout particulièrement aux bibliothèques nationales : l'affirmation de leur rôle dans la chaîne des



© Gilles Coulon | Tendence floue | BnF

savoirs et l'économie de la connaissance ; l'ouverture à des publics nouveaux – jeunes, scolaires, riverains, visiteurs, touristes, etc. ; l'exigence de durabilité des projets architecturaux ; l'intégration des nouvelles technologies au service des collections.

Cet anniversaire est ainsi l'occasion d'engager un dialogue prospectif entre bibliothèques nationales du monde entier, afin d'apporter quelques éléments de réponse à cette question : quelle bibliothèque pour demain ?

## Programme

9 h 30

### Ouverture

Par **Gilles Pécout**, président de la Bibliothèque nationale de France

10 h - 10 h 30

### Conférence inaugurale

Par **Dominique Perrault**, architecte de la BnF François-Mitterrand

10 h 30 - 11 h

### Regards de grands témoins sur les 30 ans du site François-Mitterrand

11 h - 11 h 45

#### La BnF, réalisation inspirante : l'exemple de la Bibliothèque nationale du royaume du Maroc

Inaugurée une dizaine d'années après le bâtiment de Dominique Perrault, la BNRM est l'une des réalisations récentes les plus marquantes dans le champ des bibliothèques nationales. Surtout, le site François-Mitterrand de la BnF est une source d'inspiration revendiquée par les deux auteurs du projet, l'architecte Abdelouahed Mountassir et l'urbaniste Rachid Al Andaloussi. Tout en revisitant les codes de l'architecture marocaine traditionnelle, elle s'impose comme un nouveau jalon dans le paysage urbain de Rabat. Retour sur la proposition architecturale et le projet d'établissement d'une bibliothèque qui a signé, au printemps 2024, un ambitieux accord de coopération avec la BnF.

Rencontre animée par **Philippe Trétiack**, architecte, écrivain et journaliste.

Avec **Samira El Malizi**, directrice par intérim de la Bibliothèque nationale du royaume du Maroc, **Abdelouahed Mountassir**, architecte, et **Rachid Andaloussi**, urbaniste.

12 h - 12 h 45

#### Construire de manière responsable, conserver de manière durable

Toujours en quête d'espace, les bibliothèques nationales ne peuvent faire l'économie d'une réflexion sur des modes de construction responsable. Comment inclure l'exigence de durabilité dans la définition des programmes architecturaux et dans la conduite des chantiers ? Comment, dans un temps d'incertitudes multiples, penser l'aménagement d'un nouveau site, de manière flexible, l'accroissement continu des collections, la sûreté à très long terme de collections patrimoniales ?

Table ronde modérée par **Sophie Bobet**, directrice de la médiathèque James-Baldwin, Paris.

Avec : **Carlo Blum**, directeur adjoint de la Bibliothèque nationale du Luxembourg, **Leslie Weir**, présidente de Bibliothèque Archives Canada et de l'IFLA, **Rebecca Lawrence**, directrice de la British Library, **Antoine Viger-Kohler** et **Pierre-Alain Trévelo**, Agence TVK.

14 h 30 - 15 h 30

### La bibliothèque, forum des savoirs

À la fois repères architecturaux dans la ville et acteurs de la diffusion des savoirs et de la culture, les grandes bibliothèques sont ces espaces, rares et précieux, largement ouverts à une grande variété de publics : chercheurs, lecteurs, visiteurs, promeneurs, touristes... Dès lors, comment penser l'articulation entre espaces de travail et espaces de visite, lieux de consultation et d'expérimentations, de recherche et de flânerie ? Comment, en réfléchissant à la conception de ses espaces, une bibliothèque entend-elle assurer ces missions multiples et parfois contradictoires ? Plusieurs projets permettent d'envisager, dans la coopération entre acteurs scientifiques et culturels, une solution à ces nouveaux défis.

Table ronde modérée par **Philippe Trétiack**, architecte, écrivain et journaliste.

Avec : **Chrysa E. Nikolaou**, directrice de la Bibliothèque nationale de Grèce, un lecteur de la BnF, **Ahmed A. Zayed**, directeur de la Bibliotheca Alexandrina, **Franck Scholze**, président de la Bibliothèque nationale d'Allemagne et de la CENL et **Gilles Pécout**, président de la BnF.

15 h 30 - Pause

16 h - 17 h

#### Des lieux hybrides : des technologies numériques au service des collections et des publics

Depuis 30 ans, les bibliothèques ont investi de nouveaux espaces et sont devenus des lieux hybrides et connectés. Les outils numériques et les technologies d'intelligence artificielle ne cessent d'élargir leurs applications : outil de gestion des collections, solution de découvrabilité des fonds, techniques heuristiques, solutions de médiation... Quelle place leur accorder au sein de la bibliothèque - et pour quelles finalités ? Comment repenser les espaces de la bibliothèque à l'heure de la dématérialisation grandissante des usages ?

Table ronde modérée par **Emmanuelle Bermès**, professeure à l'École nationale des chartes.

Avec : **Svein Arne Brygfjeld**, Bibliothèque nationale de Norvège, **Gene Tan**, Central Public Library de Singapour, **Marie Grégoire**, présidente de Bibliothèque et Archives Nationales du Québec, et **Tiphaine Vacqué**, BnF.

17 h 15 - 18 h

#### Conférence de clôture

Par **Alberto Manguel**, écrivain, ancien directeur de la Bibliothèque nationale d'Argentine

# Chiffres

---

**200 000** m<sup>2</sup> surface totale du site

**57 000** m<sup>2</sup> de magasins (lieux de conservation des collections)

**1** ha de jardin

**14** millions de documents conservés sur le site François-Mitterrand sur les 40 millions que la BnF abrite

**400** km linéaires de rayonnages

**4 000** places de lecture

**24** salles de lecture

**14** ans, âge à partir duquel l'accès aux salles de lecture de la bibliothèque tous publics est autorisé

**8** km de réseau interne pour le transport automatique des documents entre les magasins et les salles de lecture

**4** tours de 80 m de hauteur

**22** étages par tour

**3** galeries d'exposition

**200** manifestations culturelles par an

**1 850** agents

**1** Data Lab, service à destination des chercheurs qui souhaitent travailler sur les collections numériques de la BnF

**23** millions de visites sur le site depuis son ouverture

**5 200** ouvrages restaurés chaque année dans les ateliers du site François-Mitterrand

**780 000** documents communiqués chaque année aux chercheurs dans les salles de lecture

**21** millions de documents communiqués depuis l'ouverture de la bibliothèque de recherche en 1998

**244** candidats au concours international pour le choix du projet architectural du site

# Chronologie

---

**14 juillet 1988** : Annonce du projet de « construire et aménager une des, ou la, plus grande bibliothèque du monde, d'un « genre entièrement nouveau » à Paris, par le président de la République François Mitterrand

**12 avril 1989** : Choix du site de Tolbiac dans le XIII<sup>e</sup> arrondissement de Paris, pour édifier la future « Bibliothèque de France »

**16 août 1989** : Choix du projet architectural de Dominique Perrault à l'issue d'un concours international présidé par Ieoh Ming Pei. Le projet est dévoilé le 21 août par Jack Lang, ministre de la Culture

**13 octobre 1989** : Création de l'établissement public de la Bibliothèque de France (EPBF) par décret

**1992** : Ouverture du chantier de construction du site

**3 janvier 1994** : Création par décret de la Bibliothèque nationale de France, suite à la fusion de la Bibliothèque Nationale et de l'EPBF

**30 mars 1995** : **Inauguration officielle du site par le président François Mitterrand, en présence de Jacques Chirac, maire de Paris, et de Jacques Toubon, ministre de la Culture et maire du XIII<sup>e</sup> arrondissement**

**Juin 1995** : Installation des premiers services de la Bibliothèque sur le site Tolbiac

**17 décembre 1996** : Inauguration des salles de lecture publique du Haut-de-jardin par le président de la République Jacques Chirac. Le site prend alors le nom de l'ancien président de la République à l'origine de sa création

**Début 1997** : Accrochage des œuvres d'art du 1<sup>er</sup> artistique, signées par Louise Bourgeois, Joan Mitchell, Roy Lichtenstein, Gérard Garouste, Jean-Pierre Bertrand, Claude Viallat et Martial Raysse

**Octobre 1997** : Lancement de la bibliothèque numérique Gallica, qui donne aujourd'hui accès à 11 millions de documents

**7 octobre 1998** : Inauguration des salles de la bibliothèque de recherche du Rez-de-jardin par le premier ministre Lionel Jospin et la ministre de la Culture Catherine Trautmann

**2006** : Création du dépôt légal de l'internet

**2006** : Installation de Globes de Coronelli (offerts à Louis XIV), trésors de la Bibliothèque royale, dans le hall ouest du site François-Mitterrand, avec un espace pédagogique dédié

**2009** : Création du Prix de la BnF, qui récompense chaque année un auteur vivant de langue française, pour l'ensemble de son œuvre et quelle que soit sa discipline. Le 1<sup>er</sup> prix a été décerné à Philippe Sollers et le lauréat 2024 était Raymond Depardon

**2010** : Ouverture de la Galerie des donateurs

**2010 – 2021** : Chantier de restauration de la BnF Richelieu, en deux phases, et sans que jamais la Bibliothèque ne ferme ses portes aux chercheurs. Une première partie des espaces rouvre en 2016, avec la création – par la réunion de trois institutions : la BnF, l'Institut national d'histoire de l'art et l'École nationale des chartes – d'un lieu unique pour l'histoire, l'histoire des arts et le patrimoine

**Mars 2017** : Création d'une nouvelle offre tarifaire, avec un Pass lecture / culture (24 euros) pour accéder à la bibliothèque tous publics et à l'ensemble de la programmation culturelle de la BnF, et un Pass recherche (55 euros) pour accéder aux salles de lecture de recherche sur les cinq sites de la Bibliothèque ainsi qu'à sa programmation culturelle

**17 septembre 2022** : Réouverture complète du site Richelieu rénové, après 12 ans de travaux. Le site historique de la Bibliothèque propose des salles de lecture recherche et une offre complémentaire à celle du site François-Mitterrand, notamment une salle de lecture gratuite et ouverte à tous, un musée présentant les trésors des collections de l'institution et une galerie d'exposition temporaire



# La Bibliothèque nationale de France : une institution au service du patrimoine et de la connaissance

La Bibliothèque nationale de France, établissement public sous tutelle du ministère de la Culture, a pour mission de collecter, conserver, enrichir et communiquer le patrimoine documentaire national. Cette mission, définie par son décret de création de 1994, se traduit par une action constante en faveur de la préservation de la mémoire collective et de son accès au plus grand nombre.

## Collecter et enrichir : le dépôt légal et une politique d'acquisitions dynamique

Le dépôt légal, institué en 1537 par François I<sup>er</sup>, est le fondement de la constitution des collections de la BnF. Il oblige les éditeurs, imprimeurs et importateurs à déposer à la BnF un exemplaire de chaque publication française, assurant ainsi la collecte exhaustive du patrimoine éditorial national. Chaque année, le site François-Mitterrand, qui abrite le département du Dépôt légal, reçoit environ 80 000 ouvrages, 277 000 périodiques et 24 200 documents audiovisuels et multimédias. Depuis 2006, le dépôt légal s'étend au web français, permettant de collecter des milliards de fichiers, mis à la disposition des chercheurs. En 2023, ce sont plus de 6 milliards de fichiers qui ont été collectés. À partir de 2026, grâce au dépôt légal numérique ce sont les documents son vidéo multimedia qui entreront à la bibliothèque

Parallèlement au dépôt légal, la BnF mène une politique d'enrichissement active, grâce à des achats, des dons, des legs et des donations. Cette démarche permet de compléter les collections existantes, de constituer des fonds de référence et d'acquérir des pièces exceptionnelles.

## Conserver et préserver : un engagement pour les générations futures

La BnF a développé, au fil des siècles, des techniques de conservation adaptées à la diversité de ses collections, qui comptent aujourd'hui plus de 40 millions de documents. Des ateliers spécialisés, situés notamment sur le site François-Mitterrand, mettent en œuvre des expertises de haut niveau pour restaurer, conditionner et protéger les documents.

La numérisation constitue un axe majeur de la



© Elie Ludwig | BnF

politique de conservation de la BnF. Elle permet de créer des copies numériques de documents fragiles ou précieux, assurant leur pérennité et facilitant leur diffusion auprès d'un large public. Des millions de documents sont ainsi accessibles gratuitement sur Gallica, la bibliothèque numérique de la BnF.

## Donner accès à tous : une offre diversifiée et adaptée

La BnF s'attache à rendre ses collections accessibles au plus grand nombre, à travers ses cinq sites et son offre numérique. Le site François-Mitterrand, en particulier, propose une organisation novatrice avec deux niveaux de salles de lecture : une bibliothèque tous publics et une bibliothèque de recherche.

La bibliothèque tous publics, ouverte à tous à partir



© Guillaume Murat | BnF

de 14 ans depuis décembre 2023, offre un accès direct à un fonds encyclopédique de plus de 330 000 documents, répartis dans 10 salles de lecture thématiques (Audiovisuel, Presse et médias, Sciences et techniques, Droit, économie, politique, Recherche bibliographique, Art, Littératures étrangères, Littérature française). Elle met également à disposition des postes informatiques, un accès Wifi et des espaces de travail adaptés à tous les besoins.

La bibliothèque de recherche, accessible à partir de 18 ans, est destinée aux chercheurs, étudiants et professionnels ayant un besoin de recherche spécifique. Elle donne accès à des collections spécialisées et patrimoniales, ainsi qu'à des services d'accompagnement à la recherche documentaire.

Au-delà des espaces physiques, la BnF propose une offre numérique riche et diversifiée, avec Gallica, qui donne accès gratuitement à plus de 10 millions de documents numérisés. Des expositions virtuelles, des dossiers pédagogiques et des partenariats avec des acteurs de l'économie numérique complètent cette offre, permettant de toucher un public toujours plus large.

### **Les activités scientifiques et de recherche**

L'activité de recherche de la Bibliothèque prend corps dans la démarche scientifique de ses personnels, dans l'activité des chercheurs qu'elle accueille

ou associe à ses projets, et dans les partenariats qu'elle noue avec des institutions et groupements scientifiques.

La BnF conduit des programmes de recherche en relation avec le patrimoine qu'elle conserve et en lien étroit avec sa mission de classification et d'organisation des savoirs.

La masse de données numériques collectées, créées et conservées par l'établissement (métadonnées, corpus de textes numérisés et océrisés, archives du web) en fait aujourd'hui un acteur incontournable des humanités numériques et un partenaire privilégié des laboratoires de recherche travaillant, dans le strict respect du cadre juridique, sur l'amélioration des données numériques, la fouille des corpus ou l'étude des usages numériques.

Pour développer son activité scientifique nationale et internationale, la BnF met en œuvre des programmes de recherche collectifs (plan quadriennal de la recherche, programmes ANR, coopérations avec les cinq Labex et trois Equipex dont elle est membre, programmes européens) et des accueils de chercheurs individuels recrutés par le biais d'appels à chercheurs et, pour certains, financés par des bourses de recherche.

# Le site François-Mitterrand : un écrin pour des collections exceptionnelles et partager la culture

Le site François-Mitterrand abrite une part importante des collections de la BnF, avec plus de 14 millions de documents. Parmi les ensembles les plus remarquables conservés sur ce site, on peut citer :

**Les archives de la parole** : la collection Charles Cros rassemble plus de 1 400 appareils d'enregistrement et de lecture de documents sonores, vidéo et multimédia. Héritière des Archives de la Parole fondées en 1911, elle témoigne de l'histoire des techniques d'enregistrement et de la richesse des fonds sonores conservés à la BnF.

**La mémoire du web français** : dans le cadre du dépôt légal du web, la BnF collecte, conserve et communique les sites du web français depuis 2006. Ces archives, qui remontent à 1996, constituent une source d'information précieuse pour les chercheurs en sciences humaines et sociales. L'archivage des blogs de la plateforme Skyblog en 2023 en est une illustration récente.

**La première collection de jeux vidéo** : avec plus de 22 000 titres, la BnF conserve la première collection publique de jeux vidéo en France. Cette collection, qui s'enrichit chaque année grâce au dépôt légal, aux acquisitions et aux dons, témoigne de l'importance du jeu vidéo comme forme d'expression culturelle et artistique.

**Les costumes des arts du spectacle** : bien que le département des Arts du spectacle soit situé sur le site Richelieu, une partie de ses collections, dont 4 600 costumes, sont conservées sur le site François-Mitterrand. Parmi ces costumes, on peut notamment admirer ceux créés par Philippe Decouflé pour les cérémonies des Jeux Olympiques d'Albertville en 1992, ainsi que des tenues ayant appartenu à des figures emblématiques du spectacle comme Édith Piaf. Le fonds Édith Piaf, constitué des archives de la secrétaire particulière de la chanteuse, comprend notamment sa célèbre petite robe noire.

Cette diversité exceptionnelle fait de la BnF un lieu de recherche et de découverte incontournable, ouvert à tous les publics et tourné vers l'avenir.



© Laurent Julliard | Agence Contextes | BnF

## Expositions, événements, visites et ateliers : une offre riche accessible à tous

Une programmation culturelle et pédagogique riche, gratuite ou payante, concourt à la valorisation du patrimoine exceptionnel de la BnF, et à l'éducation artistique et culturelle au sein du site François-Mitterrand.

Des expositions temporaires pour faire découvrir la richesse et la diversité des collections, depuis les photographies et les estampes jusqu'aux cartes et aux costumes, en passant par les collections imprimées, manuscrites, musicales ou audiovisuelles, sont proposées dans quatre espaces dédiés dont deux sont en accès libre et gratuit : la galerie des Donateurs et l'allée Julien Cain.



© Hervé Boutet | BnF

Conférences, débats, lectures, colloques, concerts, projections et autres manifestations se déroulent par ailleurs quasi quotidiennement dans les deux auditoriums du site François-Mitterrand.

La BnF propose au public adulte (visiteurs individuels ou groupes constitués) des visites guidées de ses différents sites et de ses expositions temporaires. Elle propose également des visites spécifiques pour les publics en situation de handicap et des activités personnalisées pour les relais du champ social.

La BnF propose enfin des animations ludiques et thématiques destinées au jeune public, aux familles, au public scolaire et périscolaire ou aux étudiants : ateliers créatifs, lectures, visites de la bibliothèque, qui permettent d'évoquer, sous des angles multiples, la richesse singulière de ses collections.

Plus de 35 000 scolaires ont été accueillis en 2024 sur les sites François-Mitterrand, Richelieu, dans le cadre d'actions hors les murs ou à distance.

### **Du jeune public aux artistes de demain, des espaces pour favoriser la culture et la création**

Situé en salle A, le studio de création audiovisuelle est accessible sur réservation. Il permet de réaliser du montage vidéo, de la 3D, de la retouche d'image et plus encore. L'accès est gratuit pour les usagers

de la Bibliothèque détenteurs d'un Pass BnF lecture / culture ou d'un Pass recherche.

En salle I du Haut-de-jardin, le Centre national de la littérature pour la jeunesse met à la disposition des lecteurs un fonds de référence sur la littérature pour la jeunesse, le conte et la bande dessinée, des revues spécialisées et des magazines pour la jeunesse, une sélection de livres pour enfants, des classiques aux dernières nouveautés, des films et des jeux vidéo... Cette salle est accessible gratuitement pour les enfants de moins de 14 ans accompagnés d'un adulte muni d'un titre d'accès.

# Tous les savoirs du monde à partir de 24 euros

---

Pour accompagner sa politique d'ouverture à tous les publics, la BnF a mis en place une offre tarifaire attractive, qui permet de bénéficier à la fois d'un accès illimité à ses salles de lecture et à ses collections, ainsi qu'à une très large offre culturelle.

**Le Pass lecture/culture à 24 euros par an** donne un accès illimité aux salles de lecture tous publics de la BnF, qui composent une vaste bibliothèque de référence, mais aussi au musée de la BnF qui, sur le site Richelieu, présente 900 trésors de ses collections, à une quinzaine d'expositions temporaires et à près de 200 manifestations par an : concerts, lectures, colloques, conférences et spectacles vivants. Ce pass, proposé à 15 euros pour les moins de 26 ans et les étudiants de moins de 35 ans, permet ainsi d'accéder au savoir sous toutes ses formes, à des collections diverses et sur tous supports : livres, presse, bandes dessinées, films, jeux vidéo, archives sonores, photographies...

Depuis 2023, les jeunes peuvent accéder dès l'âge de 14 ans à la bibliothèque tous publics, et ainsi investir le site François-Mitterrand comme un lieu d'étude, mais aussi un lieu familial.

Pour les jeunes de 14 à 16 ans, l'inscription au Pass lecture / culture, soumise à une autorisation parentale, est gratuite la première année. L'année suivante, le Pass est proposé au tarif réduit de 15 euros.

Grâce à un partenariat signé en 2024 entre la Fondation Marc Ladreit de Lacharrière, la BnF et les Crous de Paris, Versailles et Créteil, tous les étudiants boursiers d'Île-de-France peuvent bénéficier gratuitement d'un Pass annuel lecture / culture ou d'un Pass recherche pour les étudiants dès la 3<sup>e</sup> année de licence, dans la limite de 5 000 places. Ce dispositif permet de garantir l'égalité des chances dans l'accès aux études supérieures, ainsi que la réussite étudiante et la culture pour tous.



© Guillaume Murat | BnF

**Le Pass recherche à 55 euros** – 35 euros pour les moins de 26 ans et les étudiants de moins de 35 ans – permet aux chercheurs, aux étudiants à partir de la Licence 3 et à toute personne entreprenant un travail de recherche, d'accéder à toutes les collections de la BnF (40 millions de documents) et à toutes les salles de la bibliothèque de recherche, réparties sur les cinq sites de la BnF.

# Gallica, la bibliothèque numérique de la BnF et ses partenaires

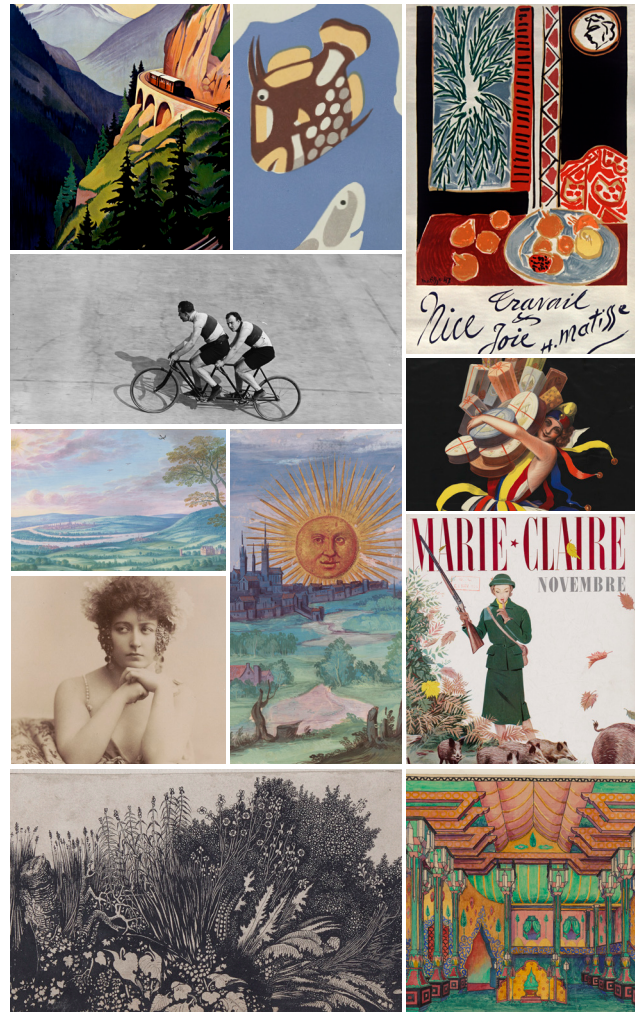
---

Lancée en 1997, Gallica est aujourd'hui la plus importante bibliothèque francophone numérique au monde, offrant gratuitement 11 millions de documents en ligne. Cette plateforme reflète la diversité des collections patrimoniales de la BnF et de ses 260 partenaires, incluant livres, journaux, manuscrits, cartes, estampes, enregistrements sonores et bien plus encore.

Gallica s'adresse à un large public, des chercheurs aux amateurs, en proposant des services variés pour faciliter l'accès et l'exploration de ses vastes collections. La BnF poursuit l'innovation en intégrant l'intelligence artificielle pour améliorer la recherche d'images et en développant la reconnaissance d'écriture manuscrite.

La coopération est au cœur de Gallica, avec des partenariats nationaux et internationaux, notamment via le programme Europeana Regia et les portails « Patrimoines partagés ». L'offre Gallica « marque blanche » permet à une vingtaine de bibliothèques partenaires d'utiliser l'infrastructure de Gallica tout en conservant leur identité visuelle.

En constante évolution, Gallica s'adapte aux nouveaux enjeux numériques, incarnant pleinement la mission de la BnF de collecter, conserver et rendre accessible le patrimoine national au plus grand nombre.



{BnF Gallica